

RECUPEREM CAN CAPELLANETS PEL BARRI DE LES CORTS

Aquesta reivindicació es basa jurídicament en dos documents: "A" l'ordenança sobre protecció de patrimoni arquitectònic de Barcelona i "B" la constatació mitjançant informe oficial d'inspecció del 2015, que l'edifici es va malmetre en aquella data. Els dos documents estan annexats íntegres en el correu electrònic.

A-Ordenança sobre protecció del patrimoni arquitectònic, històric i artístic de la ciutat de Barcelona

Capitol III Secció 1

Article 11

1. En cas de ruïna o enderrocament total o parcial d'un immoble catalogat quan hi concorri dol o negligència, el propietari haurà de reconstruir-lo d'acord amb el que es disposa en l'art. 2 del Decret de 16 d'abril de 1936.
2. S'entendrà que hi ha dol quan es produeixin actes tendents directament a la demolició total o parcial d'un immoble, i negligència en cas de no executar-se les obres necessàries per a la conservació o consolidació d'un edifici.
3. El propietari podrà demorar la reconstrucció, prèvia autorització municipal, sempre que indiqui un termini no superior a cinc anys per dur-la a terme, dipositi les restes, a càrrec seu, en el lloc que assenyali l'Ajuntament, presti caució en una quantia equivalent al 25% de l'import del pressupost de les obres per garantir l'acompliment del termini d'execució i accepti en un document fefaent, no solament la pèrdua de la caució sinó també l'expropiació de l'immoble, d'acord amb els criteris de valoració de la Llei del Sòl en cas d'incompliment.
4. En qualsevol supòsit de destrucció o enderrocament de l'immoble per dol o negligència no es concediran llicències d'edificació excepte per a la seva reconstrucció. En tot cas, la no realització de les obres en el termini que amb aquesta finalitat s'assenyali legitimarà l'Ajuntament per a l'expropiació

B- Expedient AUT 04 -2015-00825 de 29-10-2015. Obres majors en curs amb infracció de la llicència (fotografies annexades).

"Efectuada la inspecció el dia 29/10/2015 a la finca situada al Carrer Remei 18-22, s'observa que han començat els treballs d'enderroc parcial de l'edifici existent.

Durant la visita es constata que ja s'han efectuat obertures en els murs exteriors de PB per a l'accés de maquinària i s'han enderrocat dues de les escales principals de l'edifici, així com envans, paviments i diferents dels forjats en PB, P2 i PCOB. S'identifica runa d'aquests enderrocs en alguns dels recintes de l'edifici. Es comprova que la llicència atorgada, amb número d'expedient 04-2012LL33204, no contempla aquestes actuacions. A més, en data 28/7/2015 el tècnic autor del projecte i director designat de l'esmentada llicència, en va presentar la seva renúncia a la direcció de les obres.

Per tant, actualment l'obra no té director tècnic assignat i les obres que s'han dut a terme no s'ajusten a la llicència"

Ens trobem en un moment clau. Vostès els nostres representants polítics, tenen finalment l'instrument per vehicular la voluntat popular i posar-se al costat dels seus representats, per tal de salvar Can Capellanets de la ruïna i per poder recuperar pel barri de Les Corts l'edifici catalogat i els seus jardins protegits.

1.-Ja han estat massa despropòsits, hi ha hagut obres sense llicència, destrucció de biodiversitat, s'han malmès elements de la façana i interiors, grua amb llicència caducada, actuacions tan greus com la destrucció total de la teulada d'aquest element patrimonial amb l'única intenció de què l'edifici no fos ocupat. La destrucció d'una teulada és un element crític que pot suposar el col·lapse de l'edifici a curt, mig o llarg termini. Tots aquests fets han estat degudament documentats i comunicats al Districte de Les Corts. També queda constatada la degradació de l'edifici i del seu jardí, no complint així la propietat la seva obligació de conservació d'un element patrimonial catalogat.

2.-Un factor clau d'aquest cas és que el Pla Especial vigent va ser informat desfavorablement, per unanimitat, al Consell Plenari de Les Corts (desembre 2018). Cap partit, ni tan sols els del Govern, van votar-hi a favor. Després, al gener de 2020, el Pla Especial va sortir endavant al Plenari Municipal només amb els vots favorables dels partits de Govern i de Barcelona pel Canvi, és a dir, amb menys del 50% de suport del consistori municipal. Tots els partits, excepte els del Govern, han presentat precs, preguntes o proposicions en contra de la unilateralitat amb la que s'estava conformant el projecte. El mateix partit de Govern sempre ha expressat que no li agradava el projecte, però que tenia les mans lligades en haver-se aprovat un pla especial previ a l'anterior legislatura.

3.-El projecte tal i com està concebut suposa la modificació d'un edifici catalogat i la destrucció d'un jardí, un jardí que, com consta explícitament a la fitxa de patrimoni, s'ha de protegir(*). Fins i tot si es fes una interpretació interessada favorable a la propietat i es considerés que el jardí a protegir fos un altre de la finca contigua (tot i que en la fitxa es parla de protecció de "jardins", en plural), estem en una situació d'emergència climàtica i sembla inversemblant que es vulguin destinar recursos econòmics a la creació d'espais verds, però que no s'eviti la destrucció d'un espai verd ja existent que tenim en ple nucli històric de Les Corts.

4.-Aquest projecte ha estat rebutjat de ple per la Coordinadora d'Associacions de Veïns i Entitats de Les Corts, per la Federació d'Associacions de Veïns de Barcelona (FAVB) i per entitats com Ecologistas en Acción. Demanem als nostres representants que no donin l'esquena al problema, han d'encarar-lo d'una vegada i buscar solucions.

5.-Hi ha un Pla Especial aprovat, cert. També estava avançat el cas a la casa Buenos Aires a Vallvidrera, també al cas del jardí de casetes d'Encarnació de Gràcia i són dos casos en el que els polítics es van posar a treballar i es va trobar una solució. Aquí parlem de voluntat popular, d'emergència climàtica, de coherència política, de salvar un edifici catalogat i els seus jardins protegits. En fi, parlem de sentit comú i del compromís dels nostres representants precisament a això, a representar-nos i a vetllar per a la preservació del bé comú.

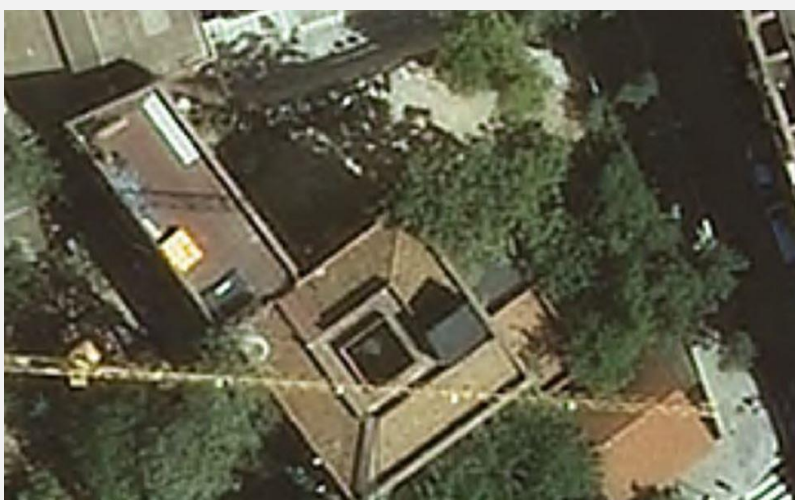
Ara tenen l'oportunitat de trobar una solució. Existeix un mandat legal a complir i un edifici i jardins catalogats en risc imminent.

(*). Ambdós elements constitueixen una mateixa finca des de l'Any 1997, abans de l'aprovació del Catàleg de Patrimoni Municipal de l'any 2000

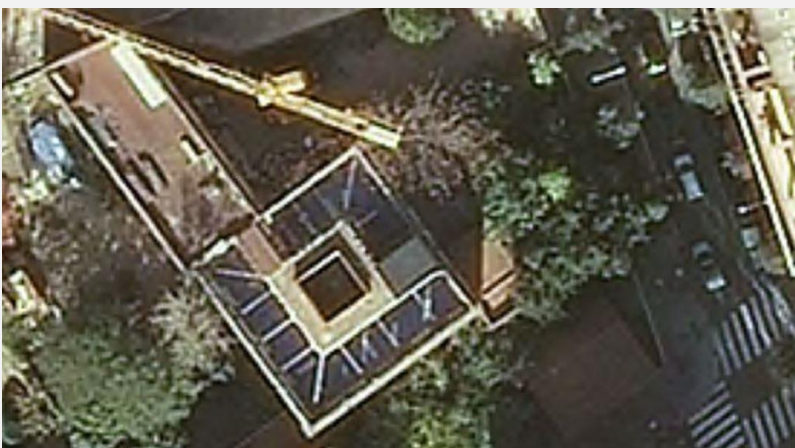
2014-Ortofoto. VISSIR. Institut Cartogràfic i Geològic de Catalunya.
Edifici en estat original.



2015-Ortofoto. VISSIR. Institut Cartogràfic i Geològic de Catalunya.
Comencen obres.



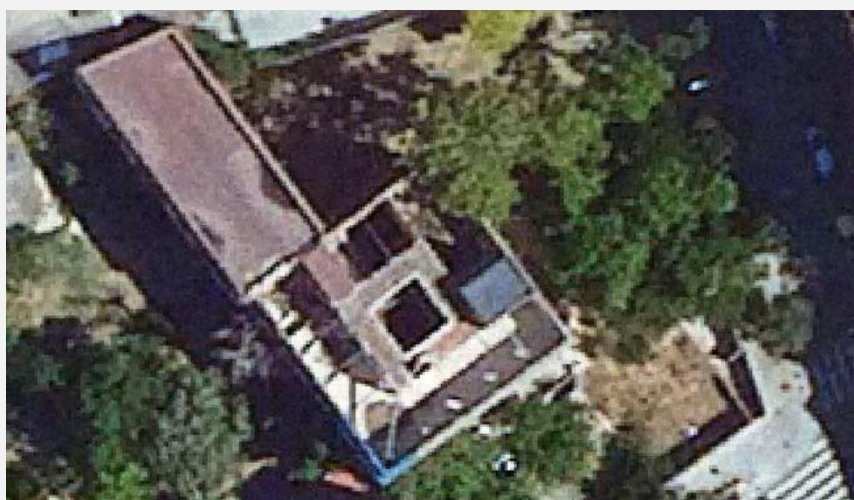
2015-2016 -Ortofoto. VISSIR. Institut Cartogràfic i Geològic de Catalunya.
Destrucció teulada, elements exteriors i jardí.



2015 Inspecció el dia 29/10/2015 Tècnics del Districte de Les Corts. Expedient AUT 04 -2015-00825.



2020 Ortofoto. VISSIR. Institut Cartogràfic i Geològic de Catalunya. Degradació total, "Salvem el Patrimoni de Les Corts" alerta de la possibilitat de col.lapse de l'edifici.





"Aquesta Sindicatura no pot entrar en les al·legacions tècniques plantejades en l'expedient de la llicència 04-2015LL26171, però considera convenient, per interès general, fer alguna consideració, sobre l'improcedència de l'atorgament de la llicència perquè el projecte i el Pla, vulneren el Pla Especial de Protecció del Patrimoni Arquitectònic de la ciutat de Barcelona en l'àmbit del Districte les Corts que estableix la conservació de Jardins".

Sindicatura de Greuges de Barcelona, resolució per Can Capellanets del 30 de juny del 2017 (16Q000021-PA)

Link Institut Cartogràfic i Geològic de Catalunya. Ortofoto VISSIR:
<http://www.icc.cat/vissir3/>

Plataforma "Salvem el Patrimoni de Les Corts"